



**POUR LES ÉLÈVES DE TERMINALE  
DU LYCÉE JEAN MOULIN,  
LA PROCÉDURE 2021, PAS APRÈS PAS...**

# SOMMAIRE

- > Le calendrier 2021.
- > **TERMINALE 2020-2021.FR** : un site dédié à l'orientation.
- > Rechercher des formations sur « Parcoursup ».
- > S'inscrire sur « Parcoursup ».
- > Formuler des vœux motivés.
- > Les formations en apprentissage.
- > Finaliser son dossier et confirmer ses vœux.
- > L'examen des vœux par les établissements d'enseignement supérieur.
- > Phase d'admission : les réponses.
- > S'inscrire dans son nouvel établissement.
- > La préparation de la vie étudiante.
- > L'option du répondeur automatique.

Maintenant  
...

Du 20 janvier  
au 11 mars  
inclus

Jusqu'au  
8 avril inclus

En avril-mai

A partir du  
27 mai...

Entre le 20  
janvier et le  
15 mai

---

# LE CALENDRIER 2021

---

> JEUDI 20 JANVIER 2021: Ouverture de la plateforme «Parcoursup» pour formuler des vœux

<https://www.parcoursup.fr/>

**DU 21 JANVIER AU 11 MARS 2021 : Période de saisie des vœux.**

> JEUDI 11 MARS 2021: Fermeture de la plateforme «Parcoursup» pour la saisie des vœux.

> Jeudi 8 avril 2021: Dernier jour pour finaliser son dossier Parcoursup.

> A partir du 27 mai 2021 & jusqu'au 16 juillet 2021: Résultats d'admission.

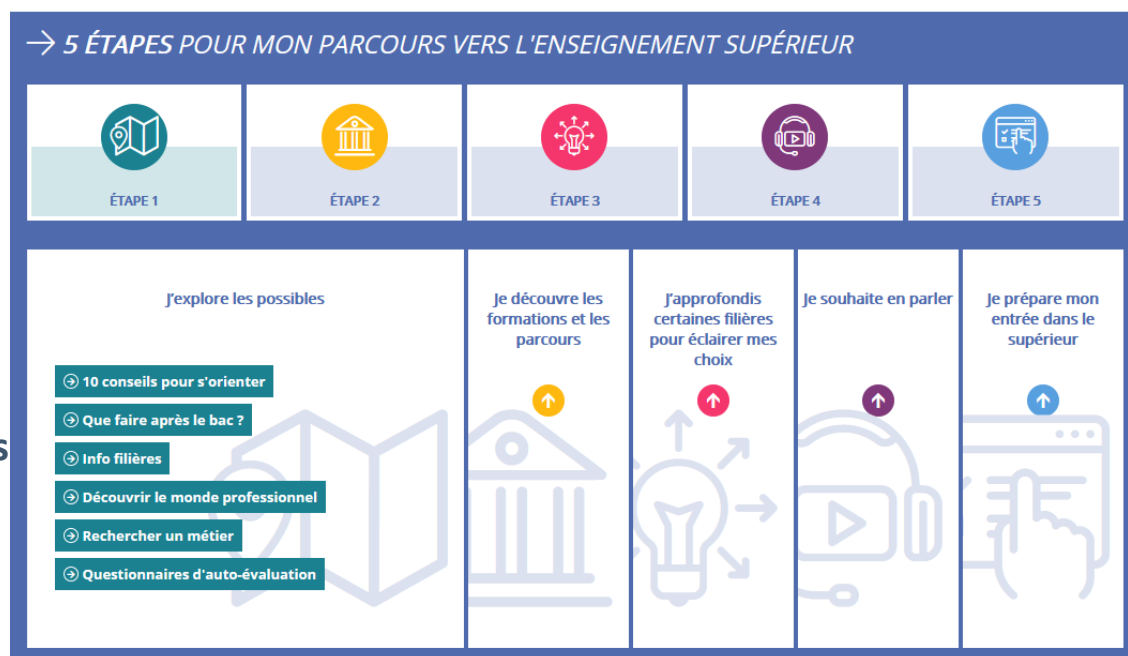
# TERMINALES 2020-2021.FR

## Un site dédié à l'orientation

- > Découvrir les filières de formation de l'enseignement supérieur
- > Découvrir des métiers et les parcours jusqu'à l'insertion professionnelle
- > Connaître les caractéristiques des filières les plus demandées (STAPS, Droit, Psychologie, études de santé...) et les opportunités des filières d'avenir
- > Échanger par chat, mail ou téléphone avec des conseillers



TERMINALES 2020/2021



<http://www.terminales2020-2021.fr/>

---

# ET POUR VOUS ACCOMPAGNER...

---

- Les 2 professeurs principaux de la classe de Terminale...
- Toute l'équipe enseignante...
- Les 2 Psychologues Education Nationale, en charge de conseiller à l'orientation :
  - Mme DELOUMEAUX (lundi ; mercredi)
  - Mme ASSANOUSI (jeudi)
- La « Cheffe des travaux » : Mme BOUCARD-MARTINS
- Les Conseillers Principaux d'Education: Mmes ABDESSELAM, DAUBA; M. GAUDU
- Le Proviseur et le Proviseur Adjoint
- Le Centre d'Information & d'Orientation au Blanc Mesnil (réunion le 21 janvier à 17h)

---

# RECHERCHER DES FORMATIONS SUR PARCOURSUP

---

## Rechercher par mots clés ou critères de recherche :

- > Saisie de mots clés
- > Sélection de critères : type de formation, spécialité/mention des formations, apprentissage, internat etc.

## Affiner le résultat de recherche en zoomant sur la carte pour afficher les formations dans une zone précise

## Consulter les informations pour chaque formation trouvée :

- > Pourcentage de candidats admis selon le type de baccalauréat en 2020
- > Nombre de places disponibles en 2021
- > Taux d'accès en 2020, c'est à dire la proportion de candidats ayant reçu une proposition d'admission
- > Suggestions de formations similaires pour élargir vos choix
- > **Lien vers la fiche détaillée de la formation**

# RECHERCHER DES FORMATIONS SUR PARCOURSUP

**Recherche des formations**

🔍 BTS Assistant PME 93

✖ Effacer les filtres

4 formations correspondent à votre recherche dans cette zone géographique.

Taux d'accès ▼


<input type="checkbox"/> Etablissements Publics 3	<b>Lycée Olympe De Gouges (Noisy-le-Sec - 93)</b> BTS - Services - Gestion de la PME	Taux d'accès <b>31%</b>
<input type="checkbox"/> Etablissements Privés 1	<a href="#">Voir la fiche</a> <a href="#">Formations similaires</a>	Général 6%   Techno 44%   Pro 50%
<input type="checkbox"/> Formations hors apprentissage 4	<b>Lycée Protectorat Saint Joseph (Aulnay-sous-Bois - 93)</b> BTS - Services - Gestion de la PME	Taux d'accès <b>27%</b>
<input type="checkbox"/> BTS - BTSA - BTSM 4	<a href="#">Voir la fiche</a> <a href="#">Formations similaires</a>	Général 27%   Techno 32%   Pro 41%
<input type="checkbox"/> Aménagement ?	<b>Lycée Paul Eluard (Saint-Denis - 93)</b> BTS - Services - Gestion de la PME	Taux d'accès <b>18%</b>
	<a href="#">Voir la fiche</a> <a href="#">Formations similaires</a>	Général 13%   Techno 30%   Pro 57%
	<b>Lycée Voillaume (Aulnay-sous-Bois - 93)</b> BTS - Services - Gestion de la PME	Taux d'accès <b>13%</b>
	<a href="#">Voir la fiche</a> <a href="#">Formations similaires</a>	Général 6%   Techno 42%   Pro 52%

---

# RECHERCHER DES FORMATIONS SUR PARCOURSUP

---

## Données nationales - Réussite et Insertion professionnelle - Sources


Taux de passage en 2ème année : 

Taux : 86.7 tous bacs confondus

91.2% pour les bacs généraux

89.9% pour les bacs technologiques

82.5% pour les bacs professionnels

Taux d'insertion professionnelle à 7 mois : 

**Pour plus d'informations sur la filière ou la formation,  
poursuivez votre recherche :**

Fiche filière sur Terminales 2020-2021

Site internet de l'établissement

Contact et coordonnées

Chiffres clés

Rapport public d'examen des voeux 2020

### Chiffres clés

**35** places l'année précédente

**1231** voeux formulés l'année précédente

**186** candidats ayant reçu une proposition d'admission l'année précédente



---

# S'INSCRIRE SUR PARCOURSUP

---

Les **éléments nécessaires à l'inscription** :

- > Une **adresse électronique valide** : pour échanger et recevoir les informations sur votre dossier
- > **L'INE** (Identifiant National Elève) : sur les bulletins scolaires ou le relevé de notes des épreuves anticipées du baccalauréat
- > **Un numéro de portable** pour recevoir les alertes envoyées par la plateforme.

Des questions ? Besoin d'assistance pour s'inscrire ?

- > S'adresser aux professeurs principaux, aux enseignants, aux CPE, aux Psy EN, à la Direction...
- > Numéro vert : 0 800 400 070
- > Messagerie contact depuis son dossier

---

# FORMULER DES VŒUX MOTIVÉS

---

Du 20 janvier  
au 11 mars  
inclus

Des vœux sont formulés par le candidat. Ils sont le fruit de sa réflexion personnelle et de ses échanges avec l'équipe pédagogique :

- > **Des vœux motivés** : en quelques lignes, le lycéen explique ce qui motive chacun de ses vœux.
- > **Des vœux non classés** : aucune contrainte imposée pour éviter toute autocensure
- > Pour des **formations sélectives** (BTS, BUT, écoles, IFSI...) et **non sélectives** (licence...)
- > **Jusqu'à 10 vœux**
- > **Jusqu'à 10 vœux supplémentaires en apprentissage**

**Conseil** : éviter de ne formuler qu'un seul vœu. En 2020, les inscrits sur Parcoursup ont formulé en moyenne 9 vœux.

---

# FORMULER DES VŒUX MOTIVÉS

---

Du 20 janvier  
au 11 mars  
inclus

## *Que choisir???*

### *...Avec un Bac professionnel...*

S'intéresser aux **BTS** en rapport avec le domaine professionnel du Bac préparé...

Se demander si ce BTS peut être préparé en « initial » (lycée) ou en « apprentissage »

Le Brevet de Technicien Supérieur se prépare en 2 années.

S'intéresser aux **Mentions Complémentaires**...

Elle permettent une spécialisation en 1 an et ont une forte valeur ajoutée pour s'insérer ensuite sur le marché du travail

*Ex. Secrétariat médical / Ex. Aide Déclarant en Douanes...*

Envisager **d'autres formations possibles** en regardant les taux de réussite : ex. Licences...

---

# FORMULER DES VŒUX MOTIVÉS

---

Du 20 janvier  
au 11 mars  
inclus

## *Que choisir???*

### *...Avec un Bac technologique ST2S...*

S'intéresser aux **Ecoles Spécialisées** tant pour le soin (IFSI) que pour le social (EFTS)

S'intéresser aux **Bachelors Universitaires de Technologie** du domaine sanitaire ou social  
Le BUT se prépare en 3 années dans un Institut Universitaire de Technologie

S'intéresser aux **BTS** en rapport avec le domaine professionnel du Bac préparé...

Se demander si ce BTS peut être préparé en « initial » (lycée) ou en « apprentissage »

Le Brevet de Technicien Supérieur se prépare en 2 années.

Envisager **d'autres formations possibles** en regardant les taux de réussite : ex. Licences...

---

# FORMULER DES VŒUX MOTIVÉS

---

Du 20 janvier  
au 11 mars  
inclus

Pour élargir les possibilités, les lycéens peuvent faire des vœux multiples pour certaines formations :

> **Un vœu multiple est un regroupement de plusieurs formations similaires** proposées dans différents établissements ou sites en vue de faire l'objet d'un même vœu et ainsi d'élargir les possibilités de choix des candidats.

> **Un vœu multiple correspond à un vœu** parmi les 10 vœux possibles.

> **Chaque vœu multiple est composé de sous-vœux qui correspondent chacun à un établissement différent.** Vous pouvez choisir un ou plusieurs établissements, sans avoir besoin de les classer. Vous pouvez faire jusqu'à 20 sous-vœux pour l'ensemble des vœux multiples.

**Exemple : vous demandez un BTS dans 7 établissements différents :**  
Dans votre dossier, ces demandes comptent pour 1 vœu et 7 sous-vœux

---

# FORMULER DES VŒUX MOTIVÉS

---

Du 20 janvier  
au 11 mars  
inclus

**Les IFSI (Instituts de Formation en Soins Infirmiers) et les formations d'orthophonie, orthoptie et audioprothèse (pour la plupart d'entre elles)**

- > Ils sont regroupés à l'échelle territoriale (au niveau de l'université)
- > Un vœu multiple correspond à un regroupement d'établissements
- > Pour demander un établissement : vous formulez un vœu multiple correspondant un regroupement d'établissements. Chaque établissement correspond à un sous-vœu et le nombre de sous-vœux est illimité.
- > A savoir : vous pouvez formuler 5 vœux multiples maximum

**Exemple :** vous demandez **une formation au sein du regroupement d'IFSI** porté par l'Université Bretagne Sud qui comprend 3 instituts). Cette demande compte pour 1 vœu multiple. Vous choisissez au sein de ce regroupement les instituts que vous souhaitez parmi les 3 proposés.

**Les EFTS (Etablissements de Formation en Travail Social) sont regroupés par diplôme d'Etat à l'échelle nationale**

- > Pour demander un EFTS, vous formulez un vœu multiple par DE. Chaque EFTS correspond à un sous-vœu et le nombre de sous-vœux est illimité.

---

# LES FORMATIONS EN APPRENTISSAGE

---

Du 20 janvier  
au 11 mars  
inclus

La plateforme Parcoursup offre, en 2021, plus de possibilités de faire des vœux pour des formations en apprentissage :

> **L'apprentissage est une modalité de formation en alternance**, associant une formation pratique chez un employeur et une formation théorique dispensée dans un Centre de Formation d'Apprentis (CFA). L'apprenti est à la fois salarié auprès d'un employeur et apprenti étudiant des métiers. Il est lié à l'employeur par un contrat d'apprentissage et perçoit une rémunération.

**!!! Il faut donc rechercher dès maintenant un employeur!!!**

> **Pour trouver les formations en apprentissage sur Parcoursup**, il suffit d'aller dans le moteur de recherche de formations et de cocher le filtre « Formations en apprentissage » dans la catégorie « Apprentissage ». Les vœux en apprentissage apparaîtront dans le dossier du lycéen dans une liste distincte de celle des vœux formulés pour des formations sous statut d'étudiant.

> **Il est possible de formuler jusqu'à 10 vœux en apprentissage, en plus des 10 vœux autorisés pour des formations sous statut d'étudiant**. Le lycéen ne classe pas ses vœux et peut demander des formations en apprentissage situées dans n'importe quelle académie...

# FINALISER SON DOSSIER ET CONFIRMER SES VŒUX

Jusqu'au  
8 avril inclus

Pour que les vœux saisis deviennent définitifs sur Parcoursup, les lycéens doivent obligatoirement :

- > **Compléter leur dossier** : saisie du projet de formation motivé pour chaque vœu formulé, de la rubrique « préférence et autres projets » et des éventuelles pièces complémentaires demandées par certaines formations
- > **Confirmer chacun de leurs vœux**

**Si un vœu n'est pas confirmé avant le 8 avril 2021,  
le vœu ne sera pas examiné par la formation**

- > La rubrique « activités et centres d'intérêt » **est facultative mais c'est un atout supplémentaire pour le lycéen** : elle permet de se démarquer, de parler davantage de soi et de mettre en avant des qualités...
- > **La rubrique « préférence et autres projets », composée de 2 parties distinctes, doit obligatoirement être renseignée pour finaliser le dossier candidat.**



---

# L'EXAMEN DES VŒUX PAR LES ÉTABLISSEMENTS D'ENSEIGNEMENT SUPÉRIEUR

---

En Avril-Mai

Le dossier de chaque lycéen est transmis pour examen aux établissements d'enseignement supérieur. Pour chaque formation demandée, il comporte :

- > le Projet de Formation motivé
- > les bulletins de 1ère et terminale (1<sup>er</sup> et 2<sup>ème</sup> trimestre ou 1<sup>er</sup> semestre) et les notes des épreuves du baccalauréat déjà réalisées (ST2S)
- > les pièces complémentaires demandées par certaines formations
- > le contenu de la rubrique « Activités et centres d'intérêt » (*si renseignée*)
- > la fiche Avenir renseignée par le lycée

---

# PHASE D'ADMISSION: LES RÉPONSES.

---

A partir du  
27 mai...

- > A partir du 27 mai : les candidats consultent les réponses des formations sur la plateforme et font leur choix en fonction des réponses qu'ils ont reçues et en **respectant les délais**.
- > **Ils reçoivent les propositions d'admission au fur et à mesure** : chaque fois qu'un candidat fera son choix, il libèrera des places qui sont immédiatement proposées à d'autres candidats. Chaque jour, de nouveaux candidats auront donc de nouvelles propositions.
- > **Pour aider les candidats en liste d'attente à faire aussi des choix**, des indicateurs seront disponibles pour chacun de leur vœu :
  - > Leur rang dans la liste d'attente et le nombre de candidats en attente
  - > leur rang dans la liste d'appel, celui du dernier candidat admis cette année et celui du dernier candidat admis en 2020 (si l'information est disponible)

# PHASE D'ADMISSION: LES RÉPONSES.

A partir du 27 mai...

- > Les **délais à respecter** pour accepter (ou refuser) une proposition d'admission:
  - **Le 27 mai** : vous avez 5 jours pour répondre (J+4)
  - **À partir du 28 mai** : vous avez 3 jours pour répondre (J+2)

Si le candidat ne répond pas dans les délais, ses propositions d'admission (sauf celle déjà acceptée) et ses vœux en attente sont considérés comme abandonnés

1 seule proposition d'admission & des vœux en attente	Plusieurs propositions d'admission et des vœux en attente	Que des réponses en attente	Que des réponses négatives
<p>2 possibilités :</p> <ul style="list-style-type: none"><li>-Accepter la proposition définitivement (et donc renoncer à tous ses autres vœux)</li><li>-Accepter ou renoncer à la proposition TOUT en conservant des vœux en attente.</li></ul>	<p>1 possibilité</p> <ul style="list-style-type: none"><li>-Faire un choix parmi les propositions d'admission reçues (et donc renoncer aux autres)... et éventuellement, conserver des vœux en attente</li></ul>	<p>Consulter les indicateurs disponibles pour chaque vœu en attente, sachant que des places vont se libérer à mesure que des candidats renoncent aux propositions faites...</p>	<p>Demander un accompagnement, au lycée ou au CIO pour envisager d'autres vœux en phase complémentaire (à partir du 16 juin 2021). La Commission d'Accès à l'Enseignement Supérieur peut être saisie début juillet.</p>

---

# S'INSCRIRE DANS SON NOUVEL ÉTABLISSEMENT

---

Après avoir accepté définitivement la proposition d'admission de son choix, le futur étudiant doit effectuer **au plus vite** son inscription administrative dans l'établissement qu'il va intégrer...

**Les modalités d'inscription sont propres à chaque établissement :**

- Consulter les modalités d'inscription indiquées dans le dossier candidat sur Parcoursup ou à défaut, contacter directement l'établissement d'accueil
- Si le futur étudiant s'inscrit dans un établissement proposant des formations en dehors de Parcoursup, il doit **obligatoirement** télécharger sur la plateforme une attestation de désinscription ou de non inscription sur Parcoursup.

---

# LA PRÉPARATION DE LA VIE ÉTUDIANTE

---

Entre le 20  
janvier et le  
15 mai

Un calendrier articulé avec Parcoursup :

## > Bourse et logement

- Créer son dossier social étudiant (DSE) sur [www.messervices.etudiant.gouv.fr](http://www.messervices.etudiant.gouv.fr) pour demander une bourse et/ou un logement
- Les demandes de logement en résidence universitaire peuvent être effectuées jusqu'à la rentrée en septembre

## > Santé

- Les étudiants sont automatiquement affiliés au régime général de la Sécurité Sociale. Il n'ont aucune démarche à faire.

Toutes les infos sur la vie étudiante sur [www.etudiant.gouv.fr](http://www.etudiant.gouv.fr)

# LA PRÉPARATION DE LA VIE ÉTUDIANTE

Entre le 20  
janvier et le  
15 mai

## Le cas particulier des formations paramédicales et sociales



### Formations sanitaires

- Aide-soignant,
- Ambulancier,
- Auxiliaire de puériculture,
- Ergothérapeute,
- Infirmier,
- Infirmier de bloc opératoire (IBODE)
- Manipulateur d'électroradiologie médicale,
- Masseur-kinésithérapeute,
- Puéricultrice,
- Pédicure-podologue,
- Psychomotricien,
- Sage-femme,
- Technicien de laboratoire médical.



### Formations sociales

- Accompagnant éducatif et social,
- Assistant de service social,
- Conseiller en économie sociale et familiale,
- Éducateur de jeunes enfants,
- Éducateur spécialisé,
- Moniteur-éducateur,
- Technicien de l'intervention sociale et familiale,
- Éducateur technique spécialisé.

### ⊕ IMPORTANT

Vérifiez auprès de votre établissement si votre formation vous donne droit à une bourse.

**Les bourses et aides sociales ne dépendent pas du CROUS mais de la Région Ile-de-France!!**

Pour se renseigner :

- formulaire contact:

[www.iledefrance.fr/fss](http://www.iledefrance.fr/fss)

- Appel :

01 53 85 73 84

---

# A RETENIR MAINTENANT...

---

Il faut **s'intéresser aux formations possibles après le bac...**

- en construisant un projet « métier »...
- en interrogeant ses goûts et ses compétences...

Il faut **formuler PLUSIEURS vœux avant le 11 mars 2021 sur Parcoursup...**

- en n'étant pas trop « sélectif » et « restrictif »  
*(élargir le champ de formation envisagé et le cadre géographique...)*

Il ne faut pas hésiter à **nous solliciter!!!**